
前 言

尊敬的用户：

首先感谢您选用**穆安利姆**产品。为了您方便及充分地了解和使用本机的功能，敬请仔细阅读本机使用手册。阅读后请将本手册存放在方便位置，以供日后参考。

本产品内存储的数据敬请随时备份。对因操作不当、维修、靠近较强磁场等情况下引起的机内数据损失以及因数据泄露给第三方所造成的损失，本公司概不负责。

本公司致力于不断改进产品功能、提高产品的质量，软件版本时有更新。说明书所载内容可能与产品的功能略有不同，而说明书又不能及时修正和预先通知，敬请原谅，请以出厂时的实际产品功能为准。

目 录

注意事项	4
第一章 使用说明	7
1.1 产品功能简介	7
1.1.1 部位功能说明	7
1.2 输入法	8
1.3 按键定义	8
1.4 触控键盘	9
1.5 在线帮助	9
第二章 词典	10
2.1 综合查询	10
2.1.1 词典类型选择	10
2.1.2 综合索引	10
2.2 维语详解	10
2.2.1 输入界面	10
2.2.2 词典设置	11
2.2.3 索引列表	11
2.2.4 解释浏览	11
2.2.5 反显反查	11
2.2.6 单词回顾	11
2.2.7 模糊查询	12
2.2.8 帮助	12
2.3 自建词库	12
2.4 生词库	12
2.5 百科图解	12
第三章 学习	13
左脑学习	13
3.0 全能翻译	13
3.0.1 英译中	13
3.0.2 中译英	13
3.1 视频课堂	13
3.2 实验室	13
3.3 动漫学习	13
3.4 同步学习	13
3.5 辅导园地	13
3.6 模拟考场	13
3.6.1 模拟	13
3.6.2 练习	14
3.7 互动口语	14
3.8 背单词	14
3.8.1 五维立体记忆法	14
3.8.2 艾宾浩斯记忆法	14
3.8.3 单词复习	15
3.8.4 闪电记忆	15
3.8.5 难记本	15
3.9 分级词汇	15

右脑学习	15
3. a 口语评测	15
3. b 经典背诵	15
3. c 实战听力	16
3. c. 1 听力技巧	16
3. c. 2 听力练习	16
3. c. 3 听力考场	16
3. d 语法学习	16
3. e 造句高手	16
3. f 单词连连看	16
3. g 国际音标	16
3. g. 1 基础音标	16
3. g. 2 发音规则	16
3. g. 3 音标测试	16
3. h 汉字学习	16
3. h. 1 声母学习	16
3. h. 2 韵母学习	17
3. h. 3 整体音节学习	17
3. h. 4 拼音学习	17
3. h. 5 笔顺练习	17
3. i 五笔练习	17
3. i. 1 输入介绍	17
3. i. 2 字根练习	17
3. i. 3 单字练习	17
3. i. 4 词组练习	17
3. i. 5 编码反查	17
3. j 百科知识	17
3. k 学生书苑	17
第四章 娱乐工具	18
4. 0 MP4 影音	18
4. 1 MP3 音乐	18
4. 2 FLASH 驿站	18
4. 3 数码录音	19
4. 4 语音图书	19
4. 5 PDF 阅读	19
4. 6 电子相册	19
4. 7 电子画板	19
4. 8 速记秘书	20
4. 9 我的铃音	20
4. a 游戏天地	20
4. b 客户服务	20
4. c 磁盘管理	20
4. d 常用工具	21
4. e 学习计划	21
4. f 万年历	21
4. g 时间	21

4. g. 1 时钟	21
4. g. 2 秒表	21
4. g. 3 定时器	21
4. h 闹钟	21
4. i 机主信息	21
4. j 电话簿	21
4. k 写字板	22
4. l 日记本	22
4. m 行程表	22
4. n 课程表	22
4. o 个人理财	22
4. p 计算换算	22
4. p. 1 计算大全	22
4. p. 2 换算大全	22
4. q 主题设置	22
4. r 系统设置	22
4. r. 1 按键设置	22
4. r. 2 开机设置	22
4. r. 3 电源管理	22
4. r. 4 密码设置	22
4. r. 5 发音设置	22
4. r. 6 屏幕设置	23
4. r. 7 手写设置	23
4. r. 8 笔尖定位	23
4. r. 9 语言设置	23
4. r. 0 语音变速	23
4. r. a 游戏设置	23
4. r. b 本机信息	23
附录 1 平假—片假名对应表	24
附录 2 罗马字—假名转换表	25
附录 3 产品规格及装箱清单	27
附录 4 有毒有害物质或元素名称及含量表	28

注意事项

为安全正确的使用和存放本机，请先仔细阅读使用手册注意事项说明。

1.警告

- ◇ 切勿强烈撞击或振荡，否则可能使产品受到损坏。
- ◇ 请勿扔放、敲打、震动或重压本机，以免造成屏幕损坏。
- ◇ 请勿使用酸碱或其它化学液体清洗机身。
- ◇ 请勿使用尖锐物品触压本机的屏幕，以免损坏显示屏。
- ◇ 本机不具备防水功能，如遇雨淋或不慎掉入水中，请勿开机，打开后盖并取出电池，置于干燥、阴凉的地方晾干，然后附上发生状况说明，尽快送到维修中心检测。
- ◇ 请勿在高温、高压、潮湿、强静电和强磁场的环境使用或存放本机。
- ◇ 当电池电压不足时，请及时充电，在电量不足的情况下使用本机不能保证所有功能能够正常使用。
- ◇ 切勿私自拆卸本机，如本机出现故障，请及时送往所在地售后维修中心进行维护。
- ◇ 本产品使用闪存，可永久储存文档。但是，如遭受烈火灼烧、外界撞击或电气冲击，很可能损失重要的数据。因此，重要数据请用户另行备份，对因操作不当、维修或其它情况下导致数据损失或删改，本公司概不负责。

2.电源说明

- ◇ 电池充电：
 - 必须使用原配充电器充电；
 - 本机使用不可拆卸充电锂聚合物电池，购机后请先把电池电量使用完后再进行充电，第一次充电时需充电 8 个小时；其它充电时间视具体情况而定。
 - ◇ 本机电池规格：
 - 额定容量：1200mAh；
 - 标准电压：3.8V；
 - 充电限制电压：4.2V；
 - ◇ 电池安装：
 - 1、将电池盖轻轻取下；
 - 2、将电池印有字体的一面朝上，正确放进电池槽，即：将电池的正负极与电池座的正负极对准；
 - 3、再将电池盖轻轻盖上；
 - ◇ 电池取下：
 - 1、将电池盖取下；
 - 2、用手指扣住电池一端的扣手位，将电池轻轻取出。
- 注意：
更换错误型号的电池有爆炸危险；
废旧电池务必作回收废旧物处理。

3.存储卡（TF 卡）的使用

- ◇ 使用存储卡时请先阅读存储卡使用说明书。（市面上销售的存储卡品质良莠不齐，故本机不保证所有市场上销售的存储卡都能使用，建议使用正版品牌的存储卡）。
- ◇ 请按照存储卡上箭头标示方向将卡片插入槽中。
- ◇ 插入存储卡后听到“喀”声，即说明插卡到位。
- ◇ 取出时只需按一下存储卡，存储卡就会自动弹出一节，轻松取出即可。
- ◇ 当正在读取数据或向存储卡中写入数据时，请勿拔除存储卡或者断电，否则可能会导致数据丢失、数据损坏、甚至存储卡损坏。如果长时间不使用存储卡，请将存储卡从机内取出。

4.U 盘连接

将本机的 USB 接口通过 USB 线与 PC 相连，再按键上的 **[USB]** 键即连接。

■资料备份和恢复

在本机记事类模块下编辑的记录，系统会在 SYSTEM 文件夹下自动生成相应的文件，例如：

日 记 本 DIARY.DBD

行 程 表 SCHE.DBD

用户可以选择自己需要备份的文件存储到 PC 上。以后只需将备份文件拷贝到本机 U 盘下的 SYSTEM 文件夹中，即可在本机中还原所备份的记录。

[温馨提示]

电话簿、日记本、行程表、个人理财等文件的名称是系统默认的，若文件名被修改则无法在本机上显示备份文件的内容。

■程序升级

本机可进行免费升级。将升级文件拷贝到本机的 U 盘根目录下，重启系统会自动升级。

[温馨提示]

升级程序可在本公司的网站 [http:// www.muallim.cn](http://www.muallim.cn) 中下载。程序升级过程需等待一段时间，中途请勿断电。

■断开连接

请先在 PC 端停止移动存储设备，当 PC 提示“可安全删除此设备”时，方可拔出 USB 线。

[温馨提示]

在 WIN2000, WINXP, WIN2003 等操作系统下您无需安装 U 盘驱动程序。如果在 WIN98 系统中使用，则需要安装 USB 驱动程序。

注：

(1) 在 U 盘拷贝数据过程中，请勿断开本机与 PC 的连接，以防数据丢失。

(2) 断开与 PC 的连接时，请按照以上步骤安全删除硬件并正常退出连接，否则易损坏本机系统及存储的数据。

(3) 连接过程中，可能出现无法断开连接的情况，请在断开连接前，关闭正在打开的文件或文件夹再做操作。

(4) 有时 PC 端出现“暂时不能安全删除硬件”的情况，这取决于系统的内部通讯，请稍后再尝试安全删除硬件。

5.RESET 功能的使用

◇ 本机不能正常运行时，按 **[RESET]** 键进行系统重新初始化，此时系统设置将会被改变，使用此功能后请重新设定系统设置（请慎重使用此功能）。

6.简易故障排除

故障	可能原因	排除方法
不能开机	电池装错	重装电池
	电池电量不足	及时充电
自动关机	电池电量不足或设定的关机时间到	请及时充电或重开机或设定
不能下载上传或写入	USB 线未接好	连接好 USB 线两端
	USB 线已损坏	更换新的 USB 线
	U 盘空间已满	删除文件以释放空间
不能打开文件	文件格式不支持	请确认所下载的文件格式是否符

		合本机要求
不能播放 MP3 或 MP4	电池电量不足	及时充电
	不支持的 MP3 格式	请确认 MP3 文件格式是否是本机支持的格式
时间不准	时间未校准	修改系统时间设置，并有保存
屏幕点击不准	屏幕校正不准	进入系统设置笔尖定位重新校准
功能操作出现 异常或死机	可能操作错误引起系统程序出错	请按 RESET 键恢复正常
	机器程序被破坏	进入 http:// www.muallim.cn 下载最新程序进行升级

第一章 使用说明

1.1 产品功能简介

■桌面功能说明

在主目录界面，按**退出**键进入桌面，如下图：



■综合查询

可在中文、阿文、俄文、哈文、日文、土文、维文和英文词典中查找单词。

■个性图片

笔点个性图片，进入图片管理界面后，选择用户喜欢的图片，设置为个性图片；如设置图片后，再点击图片，可以浏览个性图片。

■学习计划

笔点学习计划图标，可进入学习计划设置界面，在学习计划设置界面中，可以勾选一个或两个选项，显示快捷方式到学习计划上；笔点学习计划的快捷图标，可以进入对应的模块。

■时钟

笔点时钟，可以进入时钟修改界面。

■日历行程

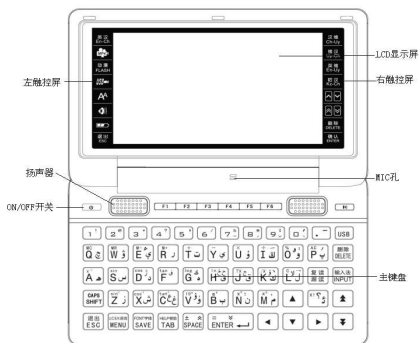
笔点日历行程，可以进入万年历模块。

■常用工具

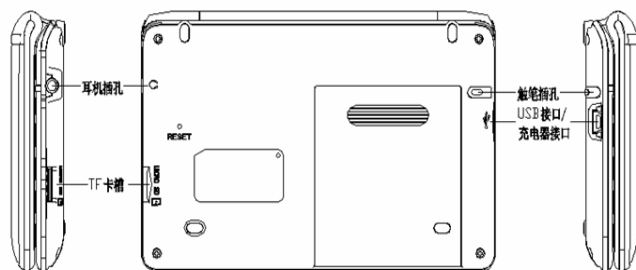
笔点常用工具图标，可进入常用工具设置界面；使用操作请参考“学习计划”的相关说明。

1.1.1 部位功能说明

■正视外观功能说明



■左视图/背视图/右视图外观功能说明



1.2. 输入法

■本机支持维吾尔语、阿拉伯语、哈萨克语、中文、英文、数字、符号以及日文、俄文、土文的输入，其中中文、英文、数字、日文和俄文还可以手写输入。

■按**输入法**键，弹出输入法选择框，笔点或按**▲**/**▼**键选择输入法。

■切换软键盘输入法：在输入界面点击屏幕右下角的**软键盘**图标打开软键盘，再点击软键盘上当前输入法图标，笔点或按**▲**/**▼**键选择要使用的输入法，可打开所选输入法的软键盘。

■拼音输入法声调选择：在输入法行有拼音显示时，按**[-]**、**[/]**、**[>]**、**[<]**键，分别输入声调的第1、2、3、4声；按**[.]**显示当前拼音的轻声字。

1.3 按键定义

■基本按键

	开机/关机
	字母“A”~“Z”
	数字“0”~“9”
	计算模式小数点/编辑模式句号
	快捷键
	向上/下移动光标
	向左/右移动光标
	向上/下翻页或显示上/下一条记录
	上档符号功能键/特殊功能键；英文输入下大小写切换；
	打开输入法选择框
	删除字符/删除记录
	确认输入
	退出当前功能
	单词或句子发音；停止音乐背景播放
	进入单词或句子的跟读状态
	进入主目录
	输入空格

SAVE	保存记录或设置
USB	快速进入 U 盘连接状态
TAB	切换光标焦点

■SHIFT 功能键

SHIFT+SHIFT	锁定大写输入
SHIFT+0-9	符号输入
SHIFT+▶	连选
SHIFT+MENU	切换中、英、维、哈文显示界面
SHIFT+跟读	执行复读功能
SHIFT+.	符号“—”
SHIFT+SAVE	切换显示字体
SHIFT+TAB	查看在线帮助

1.4 触控键盘



1.5 在线帮助

按 **SHIFT+TAB** 键显示帮助信息，用户参考帮助提示进行操作。

第二章 词典

“词典”主目录如下图:



2.1 综合查询

综合查询可在中文、阿文、俄文、哈文、日文、土文、维文和英文词典中查找单词。

2.1.1 词典类型选择

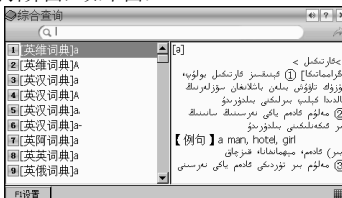
进入综合查询即进入词典类型选择界面，如下图：



笔点 \square 弹出查询方式选择列表；笔点或按 \blacktriangle / \blacktriangledown 键选择查询方式；笔点状态栏的 \square 打开软键盘，笔点或按字母键输入单词，按 \square 键进入对应查询方式的索引列表。

2.1.2 综合索引

选择查询方式后输入单词，按 \square 键进入单词的综合索引列表。如选择中文查询后输入单词，按 \square 键进入综合索引界面，如下图：



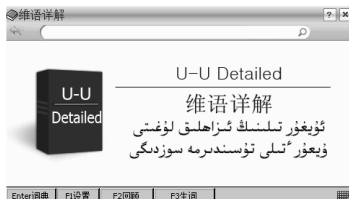
笔点或按 \square 键进入词典设置界面，按字母键输入内容。输入内容后，按 \square 键进入单词解释界面

搜索结果列表界面，笔点或按 \blacktriangle / \blacktriangledown / \blacktriangleup / \blacktriangledown 键浏览搜索列表。

2.2 维语详解

2.2.1 输入界面

进入维语详解词典，即进入其输入界面，如下图：



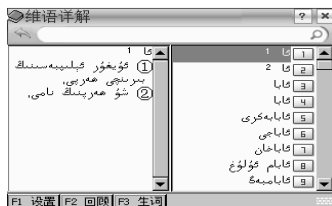
按字母键输入单词；笔点或按 **F1** 键进入词典设置界面；笔点或按 **F2** 键进入词典回顾列表；笔点或按 **F3** 键进入词典生词库列表；笔点或按 **ENTER** 键进入词典索引列表。

2.2.2 词典设置



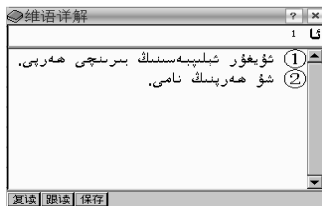
笔点或按 **▲▼** 键切换选项；笔点或按 **▲▼** 键切换光标位置；笔点或按 **ENTER** 键保存设置参数退出；笔点或按 **ESC** 键不保存设置退出。

2.2.3 索引列表



按字母键输入单词；笔点或按 **ENTER** 键进入所反显单词的解释浏览界面；笔点或按 **F1** 键进入词典设置界面；笔点或按 **F2** 键进入词典回顾列表；笔点或按 **F3** 键进入词典生词库列表。

2.2.4 解释浏览



按 **▲▼** 键滚行浏览单词的解释；按 **▲▼** 键浏览前后单词的解释；按 **SHIFT+SAVE** 或点击 **A** 切换字体大小。单词若可发音，笔点 **🔊**，则发单词音；笔点或按 **SHIFT+跟读** 键执行复读操作。单词若有文法，笔点或按相应文法键查看文法。

2.2.5 反显反查

解释浏览界面，笔点或按 **▶** 键反显一个字符，按 **SHIFT+▶** 键连续反显多个字符，按 **ENTER** 键，可在多部词典中进行反查；按 **ESC** 键返回解释浏览界面。

2.2.6 单词回顾

单词索引界面，笔点或按 **F2** 键进入回顾列表，可查看最近浏览过的单词。笔点或按 **▲▼** **▲**

▼键选择单词；笔点或按 **ENTER** 键或按数字键进入相应单词解释界面。

2.2.7 模糊查询

若只记得头词的部分内容，可输入“?”代表一个字符，输入“*”代表不定个数的字符，进行模糊查询。

2.2.8 帮助

笔点 **?** 图标或按 **SHIFT+TAB** 键进入在线帮助界面。按 **TAB** 键循环切换选项；按 ▲ ▼ 键滚动浏览内容；按 ▲ ▼ 键滚屏浏览内容；笔点或按 **h** 键对帮助内容进行发音。

2.3 自建词库

由用户自行建立词条及解释，可进行新增、修改、查询、删除等操作，具体操作请参考“电话簿”的相关说明。

2.4 生词库

由用户自行添加词条到生词本，且可进行删除、清除、浏览等操作。

2.5 百科图解

百科图解主要以图文结合的方式讲解贴近生活的相关单词。浏览界面，按 ▲ ▼ 键查看上下图片内容；笔点或按数字键与字母键查看相应的标示物体；弹出单词提示后，按 **F1** 键，发英文单词音，按 **F2** 键，发中文单词音；笔点或按 **▶** 键，反选单词，按 **ENTER** 键进行反查；笔点资料显示视窗外任意处或按 **ESC** 键关闭资料显示视窗。按 **F3** 键查看多种语言内容对照，按 **ESC** 键或 **F3** 键返回上一界面。

注：维汉词典、英语词典、哈语词典和多国词典模块中各词典的具体操作请参考“维语详解”的相关说明和各模块的帮助文档。

第三章 学习

“学习”主目录如下图：模块主要分为左脑学习和右脑学习两大模块



左脑学习

3.0 全能翻译

3.0.1 英译中

按 **[F1]** 键切换翻译方式；笔点下拉菜单按钮弹出翻译方式选择下拉框；笔点或按 **[F2]** 键清除输入区内容；笔点或按 **[F3]** 键执行导入功能；笔点或按 **[F4]** 键开始翻译；笔点或按 **[F5]** 键换行；笔点或按 **[F6]** 键切换字体；笔点或按 **[P]** 键，对光标所在区域内容进行发音。

翻译结束后，笔点或按 **[F3]** 键导出翻译结果；笔点或按 **[F4]** 键可修改输入区的内容。

■对比精灵

翻译结果界面，笔点或按 **[F5]** 键，进入对比学习状态。

笔点或按 **[P]** 键对当前反显句子进行发音；笔点或按 **[F1]** 键切换对比对句子的语言显示方式。

3.0.2 中译英

具体操作请参考“英译中”的相关说明。

3.1 视频课堂

具体操作请参考“MP4 影音”的相关说明。

3.2 实验室

具体操作请参考“MP4 影音”的相关说明。

3.3 动漫学习

具体请根据界面按钮提示进行操作即可。

3.4 同步学习

浏览界面可进行播放、翻译、复读、跟读及 A-B 复读操作，具体请根据界面按钮提示进行相应操作。

3.5 辅导园地

点击或按 **[上]****[下]****[上翻页]****[下翻页]** 浏览内容；若有图片，点击**[图片]**反显图片标号，按 **[左]****[右]** 键选择图片，点击图片标号或按**[确认]**键进入图片的显示界面。浏览界面还可进行反查操作，具体请参考“维语详解”的相关说明及界面按钮提示和在线帮助进行操作。

3.6 模拟考场

3.6.1 模拟

按 **[F1]** 键可收缩或展开列表。

答题界面，按 **[▲]****[▼]****[▲]****[▼]** 键浏览题目。笔点或按 **[TAB]** 键切换光标焦点；按 **[◀]****[▶]** 键进入上一题或下一题；根据词典机提示笔点各选答案或按相应字母键答题；若有图片，笔点或按 **[F3]** 键反

显图片标号，按 \blacktriangleleft \blacktriangleright 键选择图片，笔点或按 ENTER 键显示该图片，按 \blacktriangle \blacktriangledown \blacktriangleleft \blacktriangleright 键浏览图片；笔点或按 F5 键，提交答题结果；当考试规定的时间到，系统自动交卷。

【温馨提示】

不同的题目类型其具体操作可能略有不同，用户根据界面按钮提示或在线帮助操作即可。

3.6.2 练习

此界面答题时间不受限制，在答题时可查看解析，具体操作，请参考“模拟”的相关说明。

3.7 互动口语

■参数设置

参数设置界面，笔点或按 \blacktriangle \blacktriangledown \blacktriangleleft \blacktriangleright 键切换设置项，笔点或按 \blacktriangleleft \blacktriangleright 键设置各项参数值，笔点 F1 确定或按 F1 键保存设置进入到内容浏览界面，笔点 F2 取消或按 F2 键不保存设置进入内容浏览界面。

■浏览界面

A-B 复读：在发音或播放状态下，笔点或按 F6 键一次，选中 A-B 复读开始点 A，再笔点或按 F6 键，选中复读结束点 B。选择 A、B 点后，即进入 A-B 复读状态，该状态下，按 ESC 键退出 A-B 复读状态。

笔点或按 F1 键执行播放功能，笔点或按 F2 键执行复读功能，笔点或按 F3 键执行跟读功能。对话和问答题型还具有角色扮演和角色播放功能，具体请根据界面按钮提示和在线帮助说明进行操作。

3.8 背单词

3.8.1 五维立体记忆法

3.8.1.1 当前状态

显示当前的设置状态，笔点或按 F1 键进入学习状态；笔点或按 F2 键或 ESC 键，返回上级目录。

3.8.1.2 学习设置

按 TAB 键激活切换焦点；笔点或按 \blacktriangle \blacktriangledown \blacktriangleleft \blacktriangleright 键设置；笔点或按 \blacktriangle \blacktriangledown 键切换选项；笔点 F1 保存&学习或按 F1 键，保存设置并进入学习；笔点 F2 保存或按 F2 键保存设置并返回上级目录；笔点 F3 取消或按 F3 键不保存设置返回上一级目录。

3.8.1.3 五维简介

笔点或按 \blacktriangle \blacktriangledown \blacktriangleleft \blacktriangleright 键浏览内容；若有图片，笔点 F3 图片或按 F3 键反显图片标号，按 \blacktriangleleft \blacktriangleright 键选择图片，笔点图片标号或按 ENTER 键进入图片的显示界面。笔点或按 \blacktriangle 键反显内容，按 $\text{SHIFT}+\blacktriangleright$ 键进行连选，按 ENTER 键反查所选内容到相应词典。

3.8.1.4 学习状态

■视听记忆

笔点 F1 保存或按 F1 键，将单词保存到难记本中；笔点 F2 词典或按 F2 键，查看该单词在词典中的解释及相关文法；按 ENTER 键，直接进入下一个学习过程；若单词可发音，笔点 喇叭 或按 喇叭 键发音，按 $\text{SHIFT}+\text{跟读}$ 键对当前单词进行复读。

学习过程中按 F5 键，可切换至下一个单词的学习。

■动觉记忆

笔点 ESC 弹出软键盘，笔点软键盘或按字母键，输入字符；笔点或按 Del 键执行删除操作。其他操作请参考“视听记忆”相关说明。

■次序记忆

具体操作请参考“动觉记忆”的相关说明。

■单词听写

具体操作请参考“动觉记忆”的相关说明。

3.8.2 艾宾浩斯记忆法

3.8.2.1 当前状态

显示记忆曲线当前所设置的状态。

3.8.2.2 曲线设置

■默认曲线

曲线设置为系统默认记忆时间。

■自定义曲线

自定义曲线由用户自行设置复习参数。笔点或按 **F1** 键，保存设置；笔点或按 **F2** 键，不保存设置返回。具体请根据界面按钮提示和在线帮助说明进行操作。

3.8.2.3 记忆法设置

可设置记忆法的开启或关闭状态。

3.8.2.4 功能简介

具体操作请参考“五维简介”的相关说明。

3.8.3 单词复习

若没有初记过单词或初记后第一次复习的时间还未到，系统会提示无需复习。若有复习内容，即进入单词复习记录列表，此时根据界面按钮提示进行相应操作即可。

3.8.4 闪电记忆

具体操作请参考“五维简介”的相关说明。

3.8.5 难记本

难记本中可执行删除操作，其他操作请参考“维语详解”的相关说明及界面按钮提示和在线帮助进行操作。

3.9 分级词汇

进入各级词汇操作，具体请参考“维语详解”的相关说明及界面按钮提示和在线帮助进行操作。

右脑学习

3.a 口语评测

选择口语评测，即进入口语评测的初始界面。

■评测

在口语评测的初始界面，反显句子后，笔点或按 **F2** 键，进入评测界面。在评测界面按 **F1** 键对反显句子进行发音，当反显句子发音完后，请根据提示进行跟读操作，跟读结束后可按 **F2** 键和 **F3** 键对比原音和录音；按 **F4** 键进入成绩界面。

■中英文对照

在口语评测界面，笔点或按 **F3** 键弹出当前显示的句子的中英文对照框。

■搜索

在口语评测界面，笔点或按 **F4** 键进入搜索界面。输入内容后，笔点或按 **ENTER** 键执行搜索。搜索结果界面，选择某一条记录后，笔点或按 **ENTER** 键进入其口语评测界面。

3.b 经典背诵

选择经典背诵，即进入课文背诵的初始界面。

■浏览

在课文背诵初始界面，笔点或按 **▲** **▼** **▶** **◀** 键浏览课文内容；笔点或按 **F1** 键可收缩和展开列表；笔点或按 **F2** 键由上至下播放内容；笔点或按 **F3** 键，对当前句子执行复读功能。

■翻译

在课文背诵初始界面，笔点或按 **F4** 键弹出全文的中英文对照。

■背诵

在课文背诵初始界面，笔点或按 **F5** 键进入背诵界面。在背诵界面，笔点或按 **F1** 键可暂停或开始背诵；笔点或按 **F2** 键可选择提示方式；笔点或按 **F3** 键可更改背诵设置。

■成绩

在课文背诵初始界面，笔点或按 **F6** 键进入成绩查询界面。在成绩查询界面，笔点或按 **F1** 键进入成绩的详细信息查询界面；笔点或按 **F2** 键可删除背诵当前课文的成绩；笔点或按 **F3** 键清除所有的成绩记录。在成绩查询的详细信息界面，笔点或按 **F1** 键则可进入每一句的成绩查询界面。在成绩浏览界面，笔点或按 **F1** 键查询上一句的评分；笔点或按 **F2** 键查询下一句的评分；笔点或按 **F3** 键查询总分。

3.c 实战听力

3.c.1 听力技巧

具体操作请参考“五维简介”的相关说明。

3.c.2 听力练习

参数设置请参考“互动对话”参数设置的相关说明。

练习界面，按 **INPUT** 键切换输入法，笔点 **ESC** 打开软键盘；笔点或按 **DELETE** 键删除输入的字母；笔点或按 **ENTER** 键完成单词输入，并进入下一句的听写。

3.c.3 听力考场

具体操作请参考“模拟考场”的相关说明。

3.d 语法学习

“语法学习”是为用户学习英语语法、维语语法、汉语语法而设计的。

在内容浏览界面，按 **▲** **▼** **▲** **▼** 键或笔点滚动条滚行、滚屏浏览内容；笔点内容处可实现反查或连续反查字、词。

3.e 造句高手

移动光标选择对应单词再按 **ENTER** 键，将单词键入句子显示行。笔点或按 **F1** 键，反显反查至词典；笔点或按 **F2** 键显示句子解析；笔点或按 **F3** 键撤销所键入的单词；学习界面还可切换本级别的上一题或下一题。具体操作请参考界面按钮提示即可。

■计分规则：

每查询一次扣 2 分，直至扣完本题得分。所有单词输入完成后显示测验结果，造句正确或错误都会有相应提示。

3.f 单词连连看

单词连连看中，分为菜鸟、初级、中级、高级、天才几个级别，难度越高，可以使用的时间越短。

在游戏界面，当选择的图片与英文翻译对应时，即这两张图片消失。

3.g 国际音标

3.g.1 基础音标

发音器官：以图文并貌的形式形象的标示各发音器官。

元音、辅音：以图文结合方式介绍音标发音方法，学习界面还具有播放、发音、复读、跟读等功能，具体请根据界面按钮提示进行相应操作。

3.g.2 发音规则

具体操作请参考“五维简介”的相关说明。

3.g.3 音标测试

具体操作请参考“模拟考场”的相关说明。

3.h 汉字学习

3.h.1 声母学习

提供 23 个声母的学习，在学习界面有练习功能，具体请根据界面按钮提示进行相应操作即可。

3. h. 2 韵母学习

具体请参考“声母学习”的相关说明。

3. h. 3 整体音节学习

具体请参考“声母学习”的相关说明。

3. h. 4 拼音学习

按 **[TAB]** 键切换光标焦点；输入音节或直接按 **[ENTER]** 键进入音节的索引界面。

在拼音学习内容显示界面，笔点序号后的喇叭按钮或按对应的序号，则对该序号对应的声母、韵母及音节进行发音；笔点或按相应按钮执行相应操作。

3. h. 5 笔顺练习

包括例句查看、书写演示、笔顺学习和结构查看，具体操作请参考界面按钮提示及在线帮助说明。

3. i 五笔练习

3. i. 1 输入介绍

具体操作请参考“同步辅导浏览”的相关说明。

3. i. 2 字根练习

根据“《 》”中所显示的字根，按字母键输入该字根的五笔编码，系统将进行正误的判断。

按 **[F1]** 键可直接查看正确答案。

3. i. 3 单字练习

具体操作请参考“字根练习”的相关说明。

3. i. 4 词组练习

具体操作请参考“字根练习”的相关说明。

3. i. 5 编码反查

输入汉字按 **[ENTER]** 键后，在编码框会显示该汉字的五笔编码。具体操作请参照在线帮助的相关说明。

3. j 百科知识

具体操作请参考“辅导园地”浏览的相关说明。

3. k 学生书苑

进入后即可发音，文字同步显示；按 **[ENTER]** 键可暂停发音或暂停状态下继续发音；未发音状态，按 **▲ ▼** 键浏览内容；按 **[退出]** 键返回上级界面。

第四章 娱乐工具

“娱乐工具”主目录如下所示：



4.0 MP4 影音

MP4 影音播放界面按键说明如下：

笔点 或按 **P** 键，执行播放/暂停操作；笔点 或按 **↵** 键，执行向后快放 1/10；笔点 或按 **▶** 键，执行向前快放；笔点 或按 **S** 键，执行停止操作；笔点 或按 **A** 键执行 A-B 复读操作；笔点 或按 **R** 键，执行影片的循环与不循环功能；在播放模式下，笔点 或按 **D** 键切换全屏和半屏播放；笔点 或按 **Z** 键进行字幕语言切换；笔点 **PL** 或按 **L** 键，进入文件列表；其他操作请参考在线帮助说明。

4.1 MP3 音乐

MP3 音乐播放界面按键说明如下：

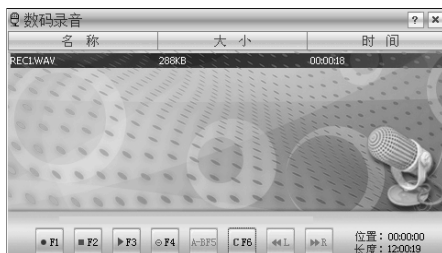


笔点 **OFF** 或按 **O** 键，关闭或打开背景灯；笔点 **U** 或按 **V** 键，进入语音变速界面；笔点 或按 **L** 键，进入文件列表；按 **▲** 键，切换上一曲目；按 **▼** 键，切换下一曲目；笔点 或按 **P** 键，执行播放/暂停操作；笔点 或按 **↵** 键，执行向后快放；笔点 或按 **▶** 键，向前快放；笔点 或按 **S** 键，执行停止操作；笔点 或按 **A** 键执行 A-B 复唱操作；笔点 或按 **M** 键，进入 MP3 音乐播放设置界面；如果播放的歌曲有歌词显示，笔点 或按 **T** 键，执行听力训练功能，显示部分歌词；其他操作请参考在线帮助说明。

4.2 FLASH 驿站

具体操作请参考界面按钮提示及在线帮助说明。

4.3 数码录音



笔点或按 **F1** 键，开始录音；笔点或按 **F2** 键，停止录音、停止播放；笔点或按 **F3** 键，播放选定录音文件；笔点或按 **F4** 键，进入反显文件的文件名修改状态；在播放状态下，笔点或按 **F5** 键进入 A-B 复读状态；笔点或按 **◀** 键向后、前快进；笔点或按 **DELETE** 键删除选择的文件，笔点或按 **F6** 键清除所有文件。

4.4 语音图书

支持 TXT 和 RTD 两种格式。

TXT 文本浏览界面可设置书签（最多可设置 10 个）。可进行关键字查询和页码查询；在关键字查询结果界面，按相应键查找上一处、下一处结果；页码查询在输入查询页码后按 **ENTER** 键可进入对应的页码。浏览界面还可进行反选反查，具体操作请参考“维语详解”的相关说明。

其他操作请参考界面按钮提示进行即可。

4.5 PDF 阅读

可以对 PDF 文档进行阅读浏览。操作界面的图标可以打开文件，查找当前页的内容，全屏显示，选择适合页面，对页面进行放大、缩小；按 **F1** 为首页，**F2** 为最后一页；可向上、向下翻页，也可拉动界面滚动条。具体操作请参考界面按钮提示及在线帮助说明。

4.6 电子相册

浏览界面：笔点或按 **F1** 键将当前浏览的图片设为开机画面；笔点或按 **F2** 键可全屏浏览图片；笔点或按 **F3** 键执行幻灯播放；笔点或按 **F4** 键进入幻灯播放设置界面；笔点或按 **F5** 键把当前图片设置为桌面的个性图片。

4.7 电子画板

■ 绘图工具使用说明

“**☒**” 选择工具：以手写笔触屏后拖曳选取范围，可对范围进行移动、复制、剪下、旋转等应用。工具箱下方显示三个工具图标，分别是：“**☒**” 移动所选择的图片范围；“**☒**” 复制/粘贴所选择的图片范围；“**☒**” 全屏显示浏览图片。

“**☒**” 文字输入工具：“**☒**” 表示文字写入时，范围内区域不透明处理；“**☒**” 表示文字写入时，范围内区域透明处理；“**☒**” 表示开启字型设定菜单选择字型。

“**☒**” 矩形工具：绘制矩形、正方形，工具列下端提供四种矩形种类选择。

“**☒**” 圆角矩形工具：绘制圆角矩形，工具列下端提供四种圆角矩形种类选择。

“**☒**” 圆形工具：绘制圆形，工具列下端提供四种圆形种类选择。

“**☒**” 多边形工具：绘制多边形。





“**☒**” 任意线条工具：绘制任意线条，工具列下端提供四种笔头粗细选择。

“**☒**” 直线工具：绘制直线。


“**☒**” 橡皮擦：擦除画面相应内容。


“**☒**” 填色工具：在相应区域填入色彩。

“**☒**” 吸管：将颜色从一个区域或物件复制到另一个区域或物件。

“”图章工具：“”选择图章后范围内区域不透明处理；“”选择图章后范围内区域透明处理，“”图章选择，笔点所需图章后，再次笔点或按 **ENTER** 键确认选择，然后笔点画板可贴上图章，第一次贴上图章时可拖动该图章移动到相应位置。

■颜色使用

“”设置前景色颜色工具，上层颜色片代表前景色，底层颜色片代表背景色。笔点前景色片后，选择颜色即可设定。

“”色盘，开启颜色编辑窗口选择颜色，可根据情况调整颜色。

■图片处理

笔点 **F1** 文件键开启文件菜单，选择菜单中的各项，执行相应功能。

4.8 速记秘书

本功能用于速记，手写原形输入。

■编辑记录

直接在输入区手写输入，点击屏幕下方的颜色条选择输入记录内容的颜色，点击[空格]输入空格，点击[换行]换行，点击[重写]重写记录，点击[删除]删除光标处字符，点击[保存]保存文件，点击[关闭]或按[退出]确认是否保存文件。

■浏览记录

按[上][下][上翻页][下翻页]键执行滚动或滚屏浏览记录内容；点击[新增]，新增记录，点击[修改]编辑当前记录；点击[删除]确认是否删除当前记录。

■修改记录

索引或内容浏览界面，点击[修改]，修改编辑当前记录。

■删除记录

索引或内容浏览界面，点击[删除]，选择是否删除记录

4.9 我的铃音

可设置行程提醒、复习提醒、定时提醒的铃音开启或关闭，并可根据个人喜好设置相应音乐作为提醒铃声。

4.a 游戏天地

支持 NES 游戏，游戏按键操作可在“工具/系统设置/游戏设置/游戏按键”中进行设置。小游戏有扫雷、俄罗斯方块、推箱子、五子棋、拼图、逃脱者，具体操作请根据界面提示进行即可。

4.b 客户服务

提供本公司售后服务电话、地址供用户参考。具体操作请参考“语音图书”关于 TXT 文本的相关说明。

4.c 磁盘管理

笔点或按 **▲ ▼ ▲ ▼** 键移动光标；笔点或按 **◀** 键返回上一级界面；笔点或按 **▶** 键打开文件夹或打开文件。

选中文件后，其左边会有相应的任务操作及详细信息显示。

■格式化

选中 C 盘或 A 盘盘符，笔点或按 **F1** 键，即弹出是否要格式化的对话框。在此，强烈建议用户在词典机上进行格式化。

[温馨提示]

格式化操作，将导致所有的资料丢失，敬请用户注意备份重要的资料。如果用户发现格式化后，“语音评测”和“整句翻译”功能不能正常使用，请将“EOT”和“TRANS”文件夹重新拷贝至 U 盘根目录下，以上功能即可恢复正常。

4. d 常用工具

在常用工具设置界面中，笔点或按 **SPACE** 键可以勾选要设置的项，显示快捷方式到常用工具上；笔点常用工具的快捷图标，可以进入对应的模块。

4. e 学习计划

具体操作请参考“常用工具”的相关说明。

4. f 万年历

浏览界面笔点或按 **▲ ▼ ◀ ▶** 键选择日期；笔点或按 **▲ ▼** 键选择月份。

笔点或按 **F1** 键进入时间设置界面；笔点或按 **F2** 键进入日期查询；笔点或按 **F3** 键进入一年日历视图界面。

4. g 时间

4. g. 1 时钟

时间和日期：按 **TAB** 键激活切换光标焦点；笔点或按 **F2** 键，弹出夏时制的开启和关闭的显示界面；笔点或按 **▲ ▼** 键循环切换选项。

城市：笔点或按 **F1 F2** 键，进入城市设置界面，笔点或按城市前的标号设置城市并退出。

4. g. 2 秒表

笔点 **F1 启动** 或按 **F1** 键启动秒表；启动状态下，笔点 **F1 暂停** 或按 **F1** 键暂停秒表；暂停状态下，笔点 **F4 清零** 或按 **F4** 键，秒表清零。

4. g. 3 定时器

笔点或按 **◀ ▶** 键移动光标；笔点或按数字键设置定时时间；笔点 **F1 启动** 或按 **F1** 键启动定时器；启动状态笔点 **F1 暂停** 或按 **F1** 键暂停定时器；暂停状态，笔点 **F2 修改** 或按 **F2** 键修改定时值；笔点 **F3 重来** 或按 **F3** 键重新启动定时器；笔点 **F4 清零** 或按 **F4** 键清零。

4. h 闹钟

闹钟：笔点或按 **▲ ▼** 键切换选项；笔点或按 **TAB** 键激活切换焦点。在闹钟设置选择框中可设置不同类型的闹钟。

闹钟提醒列表：显示所有闹钟的信息。

4. i 机主信息

本功能可以记录机主相关信息，有加锁保密功能。具体操作请参考“电话簿”相关说明。

4. j 电话簿

■ 编辑记录

在索引或浏览界面，笔点 **F1 新增** 或按 **F1** 键（笔点 **F2 修改** 或按 **F2** 键），进入记录编辑界面。笔点 **☐** 弹出软键盘，按 **INPUT** 键选择输入法；笔点或按 **▲ ▼ ▲ ▼** 键移动光标；笔点 **☐** 或按 **DELETE** 键删除光标处的字符；笔点或按 **TAB** 键进入记录下一栏内容；笔点 **F1 照片** 或按 **F1** 键进入 U 盘列表，此时选择相应图片后按 **ENTER** 键保存图片。笔点或按 **SAVE** 键保存记录。

■ 浏览记录

在索引界面，笔点或按 **▲ ▼ ▲ ▼** 键移动光标选择记录，按 **ENTER** 键或按数字键进入记录浏览界面；笔点滚动条或按 **▲ ▼ ▲ ▼** 键浏览记录内容；笔点 **F1 新增** 或按 **F1** 键新增记录；笔点 **F2 修改** 或按 **F2** 键修改当前记录；笔点 **F3 删除** 或按 **F3** 键删除当前记录；笔点 **F4 查询** 或按 **F4** 键进入查询；笔点 **F5 照片** 或按 **F5** 键以图片模式显示记录。

■ 修改记录

在索引或浏览界面，笔点 **F2 修改** 或按 **F2** 键修改记录，具体操作请参考“编辑记录”。

■ 删除记录

在索引或浏览界面，笔点 **F3 删除** 或按 **F3** 键，执行删除操作。

■ 查询记录

在索引或浏览界面，笔点 **F4 查询** 或按 **F4** 键进入查询界面；包括关系查询和内容查询两种方

式。

4. k 写字板

写字板可以用来查看或编辑 UNICODE 格式的 TXT 文件。在编辑界面，笔点或按 **F1** 键新增文档，进入空白编辑界面；笔点或按 **F2** 键打开磁盘文件列表中的 TXT 文件；笔点或按 **F3** 键将文档另存为其他文件；笔点或按 **SAVE** 键保存编辑的内容。

4. l 日记本

具体操作请参考“电话簿”的相关说明。

4. m 行程表

记录个人的行程安排，行程时间到时会有提醒，其他操作请参考“电话簿”的相关说明。

4. n 课程表

笔点或按 **▲ ▼ ◀ ▶** 键选择课程；笔点或按 **ENTER** 键进入新记录编辑或已有记录的浏览；笔点或按 **F1** 键，执行复制操作；笔点或按 **F2** 键，粘贴最新复制的记录至光标所在位置；笔点或按 **F3** 键删除当前记录；笔点或按 **F4** 键清除记录。

4. o 个人理财

本功能可记录个人的收入与支出情况，可进行日期、内容查询及账本统计，并有加锁功能。具体操作请参考“电话簿”的相关说明。

4. p 计算换算

4. p. 1 计算大全

具体操作请参考在线帮助的相关说明。

4. p. 2 换算大全

包括单位换算、汇率换算、汇率设置和数制转换，具体操作请参考在线帮助的相关说明。

4. q 主题设置

包括“系统主题”、“颜色设置”和“目录皮肤”，可根据个人喜好进行相应设置。

4. r 系统设置

4. r. 1 按键设置

设置“按键声音”、“重复延迟”、“重复频率”。

4. r. 2 开机设置

设置“开机音乐”和“开机画面”。

4. r. 3 电源管理

设置“关机时间”和“背景灯”时间；盒盖关机的开启和关闭。

自动关机时间：不做任何操作，到设置的时间自动关机；MP3 关机时间：播放 MP3 音乐时，不做其它操作，到设置的时间自动关机。背景灯关闭时间：不做任何操作，到设定的时间，背景灯自动关闭，进入省电模式，但此时词典机并没有关掉电源，笔点或按键都可重新打开背景灯。

4. r. 4 密码设置

包括：系统密码、游戏密码、密码开关。笔点或按 **▲ ▼** 键切换选项。系统密码用于对记事模块、语音图书、删除资料加密码；游戏密码对游戏加密码。密码开关用于设置需要加密的模块和操作，设置时勾选选项前的复选框，可设置密码开关。

密码最多由 6 个数字或英文字母所组成，区分大小写。输入密码和确认密码相同才能设置成功，否则重新输入。修改密码，输入新密码时，两次都不输入并确认则取消密码；输入的新密码和确认的新密码相同则修改密码成功。

4. r. 5 发音设置

可根据个人需要进行相应的发音参数设置。

4. r. 6 屏幕设置

设置屏幕的亮度。

4. r. 7 手写设置

可设置手写功能的抬笔识别速度。

4. r. 8 笔尖定位

点击十字中心，全部点击准确则定位成功。

4. r. 9 语言设置

可设置机器系统语言为中文、英文、维文和哈文四种。

4. r. 0 语音变速

可以设置 MP3 发音的速度。

4. r. a 游戏设置

可开启或关闭游戏音效，并设置相应的游戏按键。

游戏按键设置：

包括游戏键盘 1 和游戏键盘 2。当光标在某一处显示时，按键盘按键（除 **F1**~**F6**、**MENU**、开关机键、**ESC**、**SHIFT**、**USB**、**TAB** 键外）设置为游戏操作按键，同一按键不能同时设置。

设置界面笔点或按 **F3** 键恢复到初始值状态并返回上一级界面；笔点或按 **F4** 键光标移动到上一设置项；笔点或按 **F5** 键光标移动到下一设置项。

4. r. b 本机信息

可以查看系统版本信息。

附录1 平假—片假名对应表

1.清音

あ「ア」	い「イ」	う「ウ」	え「エ」	お「オ」
あ「ア」	い「イ」	う「ウ」	え「エ」	お「オ」
か「カ」	き「キ」	く「ク」	け「ケ」	こ「コ」
さ「サ」	し「シ」	す「ス」	せ「セ」	そ「ソ」
た「タ」	ち「チ」	つ「ツ」	て「テ」	と「ト」
な「ナ」	に「ニ」	ぬ「ヌ」	ね「ネ」	の「ノ」
は「ハ」	ひ「ヒ」	ふ「フ」	へ「ヘ」	ほ「ホ」
ま「マ」	み「ミ」	む「ム」	め「メ」	も「モ」
や「ヤ」		ゆ「ユ」		よ「ヨ」
や「ヤ」		ゆ「ユ」		よ「ヨ」
ら「ラ」	り「リ」	る「ル」	れ「レ」	ろ「ロ」
わ「ワ」	ゐ「ヰ」		ゑ「ヱ」	を「ヲ」
わ「ワ」				
ん「ン」		っ「ツ」		

2.浊音

が「ガ」	ぎ「ギ」	ぐ「グ」	げ「ゲ」	ご「ゴ」
ざ「ザ」	じ「ジ」	ず「ズ」	ぜ「ゼ」	ぞ「ゾ」
だ「ダ」	ぢ「ヂ」	づ「ヅ」	で「デ」	ど「ド」
ば「バ」	び「ビ」	ぶ「ブ」	べ「ベ」	ぼ「ボ」
ヴ				

3.半浊音

ぱ「パ」 ぴ「ピ」 ぷ「プ」 ぺ「ペ」 ぽ「ポ」

附录2 罗马字—假名转换表

あ行	A	I	U	E	O
あ行	XA	XI	XU	XE	XO
か行	KA	KI	KU	KE	KO
	CA		CU		CO
さ行	SA	SI	SU	SE	SO
		SH			
た行	TA	TI	TU	TE	TO
		CH	TS		
っ行			XT		
			U		
な行	NA	NI	NU	NE	NO
は行	HA	HI	HU	HE	HO
ま行	MA	MI	FU	ME	MO
			MU		
や行	YA		YU		YO
ゃ行	XYA		XY		XYO
ら行	RA	RI	RU	RE	RO
	LA	LI	LU	LE	LO
わ行	WA	WYI(ゐ)		WYE(え)	WO(を)
わ行	XWA				
ん行			NN		

ヴ行			VU		
が行	GA	GI	GU	GE	GO
ざ行	ZA	ZI	ZU	ZE	ZO
		JI			
だ行	DA	DI	DU	DE	DO
ば行	BA	BI	BU	BE	BO
ぱ行	PA	PI	PU	PE	PO
いゑ行				YE	
うゎ行	WHA	WI		WE	WHO
		WHI		WHE	
きゃ行	KYA	KYI	KYU	KYE	KYO
くゎ行	QA	QI	QWU	QE	QO
	KWA	KWI		KWE	KWO
		QWI		QWE	QWO
しゃ行	SHA	SYI	SHU	SHE	SHO
	SYA		SYU	SYE	SYO
ちゃ行	CHA	CYI	CHU	CHE	CHO

	CYA TYA	TYI	CYU TYU	CYE TYE	CYO TYO
つあ行	TSA	TSI		TSE	TSO
てや行	THA	THI	THU	THE	THO
とう行			TWU		
にや行	NYA	NYI	NYU	NYE	NYO
ひや行	HYA	HYI	HYU	HYE	HYO
ふあ行	FA HWA	FI HWI FYI		FE HWE FYE	FO HWO
ふや行	FYA		FYU		FYO
みや行	MYA	MYI	MYU	MYE	MYO
りや行	RYA LYA	RYI LYI	RYU LYU	RYE LYE	RYO LYO
ゝあ行	VA	VI		VE	VO
ヴゆ行			VYU		
ぎや行	GYA	GYI	GYU	GYE	GYO
ぐあ行	GWA	GWI	GWU	GWE	GWO
じゃ行	JA JYA ZYA	JYI ZYI	JU JYU ZYU	JE JYE ZYE	JO JYO ZYO
ぢや行	DYA	DYI	DYU	DYE	DYO
でや行	DHA	DHI	DHU	DHE	DHO
とう行			DWU		
びや行	BYA	BYI	BYU	BYE	BYO
びや行	PYA	PYI	PYU	PYE	PYO

附录 3 产品规格及装箱清单

■产品规格

产品名称	M2000
总内存	4G
扩展内存	支持 TF 卡（可支持 4G）
LCD	4.3 寸 TFT 480*272 点阵
电池	充电锂电池（1200mAh）
尺寸	140mm(L)* 89.5mm(W)* 20.6mm(T)

■装箱清单

序号	品名	数量	单位	备注
1	M2000	1	台	
2	使用说明书	1	本	
3	保修卡	1	张	
4	合格证	1	张	
5	电池	1	块	
6	皮套	1	个	
7	耳机	1	个	
8	USB 连接线	1	条	
9	光盘	1	张	
10	充电器	1	个	

附录 4 有毒有害物质或元素名称及含量表

根据《电子信息产品污染控制管理办法》、(信息产业部第 39 号令)有关要求,本产品中有害物质名称及含量于以下表格中。



有毒有害物质或元素名称及含量表

部件名称	有毒有害物质或元素					
	铅 (pb)	汞 (Hg)	镉 (Cd)	六价铬 (Cr+6)	多溴联苯 (PBB)	多溴二苯醚 (PBDE)
电路板组件 *	×	○	○	○	○	○
金属机构件	×	○	○	○	○	○
塑胶机构件	×	○	○	○	○	○
显示屏	×	○	○	○	○	○
充电器	×	○	○	○	○	○
电池	×	×	×	×	○	○
数据线	×	○	○	○	○	○
耳机线	×	○	○	○	○	○
光盘	○	○	○	○	○	○



: 表示本电子信息产品相应的环保使用期限为 10 年。

* : 电路板组件包括印刷电路板及其构成的零部件, 如电阻、电容、IC、连接线等。

○ : 表示该有害物质在该部件所有均质材料中的含量均在 SJ/T 11363-2006 规定的限量要求以下。

× : 由于技术和产品功能的需要, 含量虽然超出在 SJ/T 11363-2006 规定的限量要求, 但在环保使用期限内, 用户可正常使用本产品, 这些物质或元素不会发生外泄或突变, 不会对用户人身、财产造成伤害。

注 : 产品的生产日期为产品环保使用期限的起始日期。